

**ZRG3**

Vážený zákazníku! Děkujeme Vám za zakoupení výrobku firmy FAKRO a doufáme, že splní Vaše očekávání. V zájmu zajištění správné funkce výrobku si přečtěte tento návod.

<b>PŘÍPRAVA DÁLK. OVLADAČE</b>	<b>3</b>
<b>OVLÁDÁNÍ</b>	<b>3</b>
<b>PŘIDÁNÍ ZAŘÍZENÍ (RYCHLÝ START)</b>	<b>4</b>
<b>PŘIDÁNÍ ZAŘÍZENÍ DO SÍTĚ</b>	<b>5</b>
<b>PŘIDÁNÍ ZAŘÍZENÍ DO SKUPINY</b>	<b>6</b>
<b>ODSTRAŇOVÁNÍ ZAŘÍZENÍ ZE SÍTĚ</b>	<b>7</b>
<b>ODSTRAŇOVÁNÍ ZAŘÍZENÍ ZE SKUPINY</b>	<b>8</b>
<b>PŘIŘAZENÍ ZRG3 JAKO PODŘÍZENÝ</b>	<b>9</b>
<b>RESETOVÁNÍ DÁLK. OVLADAČE</b>	<b>10</b>
<b>VÝMĚNA BATERIE</b>	<b>11</b>
<b>REŽIM NASLOUCHÁNÍ</b>	<b>12</b>
<b>DODATEČNÉ INFORMACE</b>	<b>12</b>
<b>PROBLÉMY</b>	<b>13</b>
<b>ZÁRUKA</b>	<b>14</b>

## POPIS DÁLK. OVLADAČE

Dálek. ovladač ZRG3 je určen k dálkovému ovládnání zařízení kompatibilních se standardem Z-Wave. Ovladač umožňuje ovládat maximálně 5 zařízení v každé ze 3 skupin (dohromady 15 zařízení). Aktuálně vybraná skupina je označena jednou z diod D1, D2 nebo D3.

Dálek. ovladač ZRG3 může mít funkci NADŘÍZENÉHO a PODŘÍZENÉHO ovladače.



**NADŘÍZENÝ ovladač (PRIMARY)** - slouží k ovládnání skupin zařízení. Může přidávat a odstraňovat zařízení. V jedné síti může být pouze 1 NADŘÍZENÝ ovladač.



**PODŘÍZENÝ ovladač (SECONDARY)** - slouží pouze k ovládnání skupin zařízení. V síti může být více PODŘÍZENÝCH ovladačů.

## TECHNICKÉ PARAMETRY

### Napájení:

3 V, 1xCR2450

### Dosah:

do 20 m v budově

### Pracovní teplota:

0-40 °C

### Rozměry:

49/44/14 mm

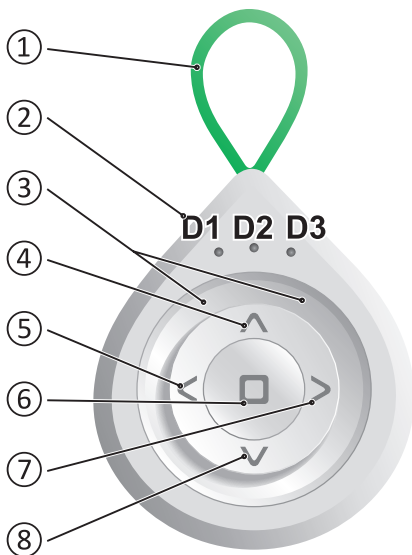
### Rádiový protokol:

Z-Wave

### Frekvence:

EU - 868,4 MHz;

## KONSTRUKCE DÁLK. OVLADAČE



- ① Přívěšek dálk. ovladače
- ② D1, D2, D3 - Diody signalizující vybranou skupinu nebo zvolenou programovací funkci
- ③ Podsvícení signalizující status programování, správnost provedení procedur a stav baterie
- ④ Ovládací tlačítko – NAHORU
- ⑤ Tlačítko pro výběr skupiny nebo programovací funkce – DOLEVA
- ⑥ Tlačítko pro zastavení, potvrzení – STOP
- ⑦ Tlačítko pro výběr skupiny nebo programovací funkce – DOPRAVA
- ⑧ Ovládací tlačítko – DOLŮ

## PŘÍPRAVA DÁLK. OVLADAČE



Než začnete používat dálk. ovladač ZRG3, odstraňte ochrannou fólii z baterie.

### AKTIVOVÁNÍ OVLADAČE

Ovladač má ochranu proti náhodnému spuštění zařízení.

Prvním stisknutím libovolného tlačítka na dálk. ovladači, aktivujete ovladač. Dalším stisknutím libovolného tlačítka vyvoláte akci. Dálk. ovladač zůstává aktivní po dobu 5 sekund od posledního stisknutí libovolného tlačítka.

## OVLÁDÁNÍ

### OVLÁDACÍ REŽIMY



**KRÁTKÉ** stisknutí ovládacího tlačítka (méně než 0,5 s) způsobí akci do koncové polohy.



**DLOUHÉ** stisknutí ovládacího tlačítka (déle než 0,5 s) způsobí akci do momentu, dokud se neuvolní tlačítko.



Stisknutí tlačítka **STOP** způsobí zastavení akce.

### OVLÁDÁNÍ ZAŘÍZENÍ

Pokud chcete ovládat zařízení nezávisle na sobě, musíte je přiřadit do samostatných skupin. Nezávisle lze ovládat maximálně 3 zařízení.



Pomocí tlačítek **DOLEVA/ DOPRAVA** vyberte skupinu (D1, D2 nebo D3), kterou chcete ovládat.



Pomocí tlačítek **NAHORU/ DOLŮ** ovládejte skupinu (zařízení).



Zastavte akci pomocí tlačítka **STOP**.

## PŘIDÁNÍ ZAŘÍZENÍ (RYCHLÝ START)

Funkce umožňuje přidat zařízení do sítě Z-Wave a zároveň přiřadit jej ke zvolené skupině.



Pomocí tlačítek DOLEVA/ DOPRAVA vyberte skupinu (D1, D2 nebo D3), ke které chcete přiřadit zařízení.



Podržte současně tlačítka NAHORU a STOP, dokud se nerozsvítí ZELENÉ podsvícení a dioda D1 nezačne blikat.



Pomocí tlačítek DOLEVA/ DOPRAVA vyberte diodu D1.



Potvrďte tlačítkem STOP.



V průběhu 12 sekund aktivujte v přidávaném zařízení režim programování\*1.

**\*1** V zařízeních FAKRO se režim programování aktivuje stisknutím programovacího tlačítka „P”. Aktivace režimu programování v zařízeních jiných výrobců - vizte jejich návod.



Procedura byla provedena správně. Dioda D1 a ZELENÉ podsvícení se na chvíli rozsvítí a zhasne.



Chyba. Dioda D1 zhasne a ČERVENÉ podsvícení blikne 3krát. Zopakujte proceduru nebo vizte strana 13, bod 1, 2 nebo 3.

## PŘIDÁNÍ ZAŘÍZENÍ DO SÍTĚ

Funkce umožňuje přidat zařízení do sítě, aniž by se přidávala do skupiny. Po realizaci této operace je nutno přidat zařízení do skupiny (strana 6). Pomocí funkce PŘIDÁNÍ ZAŘÍZENÍ DO SÍTĚ lze rovněž přidávat další podřízené ovladače.



Podržte současně tlačítka NAHORU a STOP, dokud se nerozsvítí ZELENÉ podsvícení a dioda D1 nezačne blikat.



Pomocí tlačítek DOLEVA/ DOPRAVA vyberte diodu D3.



Potvrďte tlačítkem STOP.



V průběhu 12 sekund aktivujte v přidávaném zařízení režim programování\*1 - strana 12.

Pokud místo zařízení přidáváte další ovladač, aktivujte v něm funkci PODŘÍZENÝ OVLADAČ. Dálk. ovladač ZRG3 - strana 9. Ovladač jiného typu - vizte jeho návod.



Procedura byla provedena správně. Dioda D3 a ZELENÉ podsvícení se na chvíli rozsvítí.



Chyba. Dioda D3 zhasne a ČERVENÉ podsvícení blikne 3krát. Zopakujte proceduru nebo vizte strana 13, bod 1 nebo 2.

## PŘIDÁNÍ ZAŘÍZENÍ DO SKUPINY

Funkce umožňuje přidat zařízení do maximálně 3 skupin. Do každé skupiny lze přidat maximálně 5 zařízení.

Do skupiny je možné přidávat pouze ta zařízení, která byla již dříve přidána do sítě.



Pomocí tlačítek DOLEVA/ DOPRAVA vyberte skupinu (D1, D2 nebo D3), ke které chcete přiřadit zařízení.



Podržte současně tlačítka NAHORU a STOP, dokud se nerozsvítí ZELENÉ podsvícení a dioda D1 nezačne blikat.



Pomocí tlačítek DOLEVA/ DOPRAVA vyberte diodu D2.



Potvrďte tlačítkem STOP.



V průběhu 12 sekund aktivujte v přidávaném zařízení režim programování\*1 - strana 12.



Procedura byla provedena správně. Dioda D2 a ZELENÉ podsvícení se na chvíli rozsvítí a zhasne.



Chyba. Dioda D2 zhasne a ČERVENÉ podsvícení blikne 3krát. Zopakujte proceduru nebo vizte strana 13, bod 1 nebo 3.

## ODSTRAŇOVÁNÍ ZAŘÍZENÍ ZE SÍTĚ

Zařízení je možné odstraňovat ze sítě Z-Wave pouze pomocí NADŘÍZENÝCH ovladačů.



Podržte současně tlačítka DOLŮ a STOP, dokud se nerozsvítí ČERVENÉ podsvícení a dioda D1 nezačne blikat.



Pomocí tlačítek DOLEVA/ DOPRAVA vyberte diodu D3.



Potvrďte tlačítkem STOP.



V průběhu 12 sekund aktivujte v odstraňovaném zařízení režim programování\* 1 - strana 13.



Procedura byla provedena správně. Dioda D3 se na chvíli rozsvítí. ČERVENÉ podsvícení se změní na ZELENÉ a poté zhasne.



Chyba. Dioda D3 zhasne a ČERVENÉ podsvícení blikne 3krát. Zopakujte proceduru nebo vizte strana 13, bod 1 nebo 4.

## ODSTRAŇOVÁNÍ ZAŘÍZENÍ ZE SKUPINY

Funkce umožňuje odstranit zařízení ze skupiny, aniž by se odstranilo ze sítě Z-Wave. Zařízení lze znovu přidat do skupiny libovolného dálk. ovladače, který se nachází ve stejné síti.



Pomocí tlačítek DOLEVA/ DOPRAVA vyberte skupinu (D1, D2 nebo D3), ze které chcete odstranit zařízení.



Podržte současně tlačítka DOLŮ a STOP, dokud se nerozsvítí ČERVENÉ podsvícení a dioda D1 nezačne blikat.



Pomocí tlačítek DOLEVA/ DOPRAVA vyberte diodu D2.



Potvrďte tlačítkem STOP.



V průběhu 12 sekund aktivujte v odstraňovaném ze skupiny zařízení režim programování\*1 - strana 12.



Procedura byla provedena správně. Dioda D2 se na chvíli rozsvítí. ČERVENÉ podsvícení se změní na ZELENÉ a poté zhasne.



Chyba. Dioda D2 zhasne a ČERVENÉ podsvícení blikne 3krát. Zopakujte proceduru nebo vizte strana 13, bod 1.



## PŘÍRAZENÍ ZRG3 JAKO PODŘÍZENÝ

Přidáním dalšího dálk. ovladače do společné sítě Z-Wave můžeme ovládat stejná zařízení z různých ovladačů. Ovladače mohou být libovolného typu, např. dálk. ovladač, modul, gateway Z-Wave. Aby PODŘÍZENÝ dálk. ovladač mohl ovládat zařízení, je nutno přidat jej do vybrané skupiny (strana 6).



PODRÍZENÝ



Podržte současně tlačítka DOLŮ a STOP, dokud se nerozsvítí ČERVENÉ podsvícení a dioda D1 nezačne blikat.

Pomocí tlačítek DOLEVA/ DOPRAVA vyberte diodu D1.

PODRÍZENÝ



Potvrďte tlačítkem STOP.

V průběhu 12 sekund aktivujte v NADŘÍZENÉM ovladači funkci PŘIDÁNÍ ZAŘÍZENÍ DO SÍTĚ.

Dálk. ovladač ZRG3 - strana 5.

Dálk. ovladač jiného typu - vizte jeho návod.



PODRÍZENÝ



Procedura byla provedena správně. Dioda D1 a ZELENÉ podsvícení se na chvíli rozsvítí a zhasne.

Chyba. Dioda D1 zhasne a ČERVENÉ podsvícení blikne 3krát. Zopakujte proceduru nebo vizte strana 14, bod 1 nebo 5.

## RESETOVÁNÍ DÁLK. OVLADAČE

**RESETOVÁNÍ NADŘÍZENÉHO DÁLK. OVLADAČE** - Odstraní všechny informace o síti, skupinách atd. Zařízení lze ovládat teprve po odstranění všech zařízení (strana 7) a jejich opětovném přidání (strana 4 nebo 5 a 6).

**RESETOVÁNÍ PODŘÍZENÉHO DÁLK. OVLADAČE** - Odstraní všechny informace o síti, skupinách atd. Zařízení lze ovládat teprve po opětovném přidání podřízeného dálk. ovladače (strana 9) a přidání zařízení do skupin (strana 6).



Podržte současně tlačítka DOLŮ a STOP, dokud se nerozsvítí ČERVENÉ podsvícení a dioda D1 nezačne blikat.



Pomocí tlačítek DOLEVA/  
DOPRAVA vyberte všechny diody  
(D1, D2, D3).

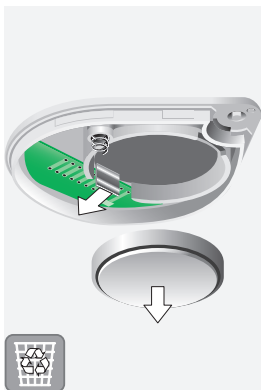
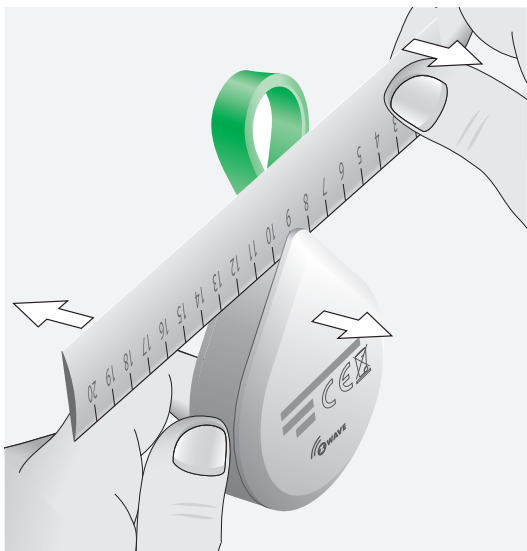


Potvrďte tlačítkem STOP.



Procedura byla provedena správně.  
ČERVENÉ podsvícení se změní na ZELENÉ a poté zhasne.

## VÝMĚNA BATERIE



## REŽIM NASLOUCHÁNÍ

**i** **POKROČILÁ FUNCE.** Dálk. ovladač uvedený do režimu naslouchání umožňuje vzdálenou konfiguraci z úrovně jiného ovladače přiřazeného ke stejné síti, např. Gateway Z-Wave.



Podržte současně tlačítka NAHORU a STOP, dokud se nerozsvítí ZELENÉ podsvícení a dioda D1 nezačne blikat.

Pomocí tlačítek DOLEVA/ DOPRAVA vyberte všechny diody (D1, D2, D3).



Potvrďte tlačítkem STOP. ZELENÉ podsvícení začne střídavě blikat.

V průběhu 12 sekund, z úrovně jiného dálk. ovladače, spusťte požadovanou funkci.

Dálk. ovladač zůstává v režimu naslouchání po dobu 12 sekund od ukončení přenosu dat. Po uplynutí této doby automaticky přechází do režimu spánku.

## DODATEČNÉ INFORMACE

\*1 - Režim programování

V zařízeních FAKRO se režim programování aktivuje stisknutím programovacího tlačítka „P”. Aktivace režimu programování v zařízeních jiných výrobců - vizte jejich návod.

### STAV BATERIE

**VÝSTRAŽNÝ STAV:** Nízký stav baterie; po stisknutí libovolného tlačítka červené podsvícení bliká po dobu 2 sekund.

**KRITICKÝ STAV:** Nízký stav baterie; po stisknutí libovolného tlačítka červené podsvícení bliká po dobu 2 sekund. Zařízení nelze ovládat.

## ROUTING

Routing (směrování) umožňuje využívat jiné zařízení v síti k přenosu příkazů z ovladače pro zlepšení dosahu.

Používáte-li ovladač ZRG3 k ovládání vjezdové brány, doporučujeme vypnout Routing, aby se prodloužila životnost baterie.

**ZAPNUTÍ** - Současné stisknutí tlačítek STOP a DOLEVA; zelené podsvícení svítí po dobu 2 sekund.

**VYPNUTÍ** - Současné stisknutí tlačítek STOP a DOPRAVA; červené podsvícení svítí po dobu 2 sekund.

## PROBLÉMY

### PŘÍČINA

### ŘEŠENÍ

#### 1. Obecné problémy.

Není aktivován režim programování.

Aktivujte režim programování.

Příliš dlouhá doba čekání na stisknutí programovacího tlačítka na zařízení.

Aktivujte režim programování v průběhu max. 12 sekund.

Nesprávná posloupnost tlačítek.

Proveďte proceduru při zachování požadované posloupnosti.

#### 2. Zařízení nelze přidat do sítě Z-Wave pomocí ZRG3.

Zařízení je přidáno do jiné sítě Z-Wave.

**ODSTRAŇOVÁNÍ ZE SÍTĚ** (str. 9)

Ovladač je přiřazen do sítě jako **PODRÍZENÝ (SECONDARY)**.

Přidávat a odstraňovat zařízení může pouze **NADŘÍZENÝ ovladač (PRIMARY)**.

#### 3. Zařízení nelze přidat do vybrané skupiny.

Skupina je zaplněna.

Přidejte zařízení do jiné skupiny.

#### 4. Zařízení nelze odstranit ze sítě.

Ovladač je přiřazen do sítě jako **PODRÍZENÝ (SECONDARY)**.

Přidávat a odstraňovat zařízení může pouze **NADŘÍZENÝ ovladač (PRIMARY)**.

#### 5. Dálk. ovladač ZRG3 nelze přidat jako **PODRÍZENÝ**.

Příliš dlouhá doba čekání na aktivaci funkce **PŘIDÁNÍ ZAŘÍZENÍ** na **NADŘÍZENÉM ovladači**.

V **NADŘÍZENÉM ovladači** aktivujte funkci **PŘIDÁNÍ ZAŘÍZENÍ** v průběhu max. 10 sekund.

#### 6. Zařízení nelze ovládat.

Zařízení není napájeno.

Zkontrolujte, zda je zařízení, které chcete ovládat, správně připojeno ke zdroji napájení. To lze provést pomocí tlačítka pro manuální ovládání.

Příliš velká vzdálenost mezi zařízeními. Možné překážky omezující dosah.

Zkuste ovládat zařízení z jiného místa.

## ZÁRUKA

Výrobce zaručuje funkčnost zařízení. Zavazuje se rovněž opravit nebo vyměnit poškozené zařízení, pokud poškození vzniklo vlivem materiálových nebo konstrukčních vad. Záruka trvá 24 měsíců ode dne prodeje v případě dodržení následujících podmínek:

- Instalace byla provedena v souladu s pokyny výrobce.
  - Nebyly porušeny plomby a nebyly provedeny svévolné konstrukční změny.
  - Zařízení bylo používáno v souladu s určením dle návodu k obsluze.
  - Poškození nevzniklo vlivem nevhodně provedené elektrické instalace, nebo také působením atmosférických vlivů.
  - Výrobce nenese odpovědnost za poškození vzniklá následkem špatného použití a mechanická poškození.
  - V případě poruchy je nutno doručit zařízení k opravě včetně Záručního listu.
- Vady vzniklé v záruční době budou odstraněny bezplatně do 30 pracovních dnů ode dne přijetí zařízení k opravě. Záruční a pozáruční opravy provádí výrobce FAKRO PP. Sp. z o.o.

### **FAKRO Sp. z o.o.**

Ul. Węgierska 144A, 33-300 Nowy Sącz  
Polska  
[www.fakro.com](http://www.fakro.com)  
tel. + 48 18 444 0 444, fax. +48 18 444 0 333

Certifikát kvality:

Zařízení

---

Model

---

Sériové číslo

---

Prodejce

---

Adresa

---

Datum nákupu

---

Číslo faktury

---

Podpis (razítko) osoby, která provedla instalaci zařízení